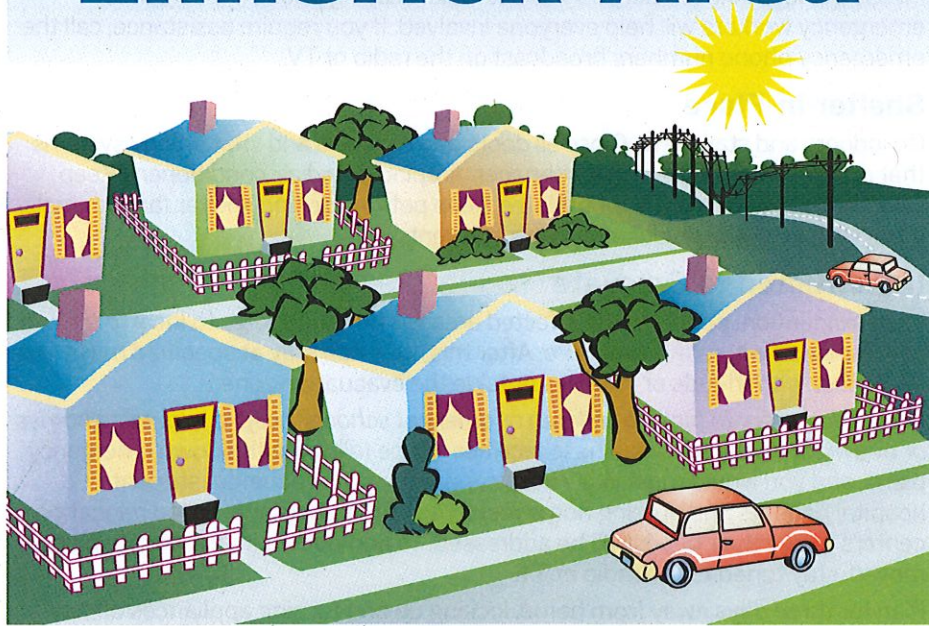




# Emergency Planning for the **Limerick Area**



## Important Safety Information For Your Community and Annual Needs Survey

# 2022/2023

Please read the entire brochure or have someone translate it for you. Discuss this information with members of your family, and then keep the brochure in a convenient place for future use.

### **ESTA INFORMACIÓN ES IMPORTANTE**

Por favor lea este panfleto o busque a alguien que se lo lea. Comparta esta información con su familia y mantenga este panfleto en un lugar conveniente para un uso futuro. Si necesita obtener copia de este panfleto en español, por favor llame al Centro Hispano Daniel Torres, al 610-685-1260.

# What to Do in an Emergency

## Monitor and Prepare

Tune your radio or TV to one of the stations listed in this brochure. Monitor the radio or TV for emergency information and follow emergency instructions. People should prepare for possible evacuation (e.g. reunite with family members, assemble emergency kits, provide for pet needs, keep off of the road as much as possible).

## Keep Phone Lines Open

*Please do not make unnecessary phone calls.* Leaving phone lines open for emergency workers will help everyone involved. If you require assistance, call the emergency phone numbers broadcast on the radio or TV.

## Shelter-in-Place

Go indoors and stay there. Close all doors and windows and shut off any systems that draw in outside air, such as furnaces, fireplaces and air conditioners. Keep listening to the radio or TV for updates. Keep pets inside and shelter farm animals. If traveling in a vehicle, close windows and vents.

## If Instructed to Evacuate

In an evacuation, people in the affected area will be asked to go to local reception centers listed within this brochure. After this, they can stay at specified mass care centers or with friends or relatives outside the evacuation zone.

*Please do not try to pick up children or others at schools, hospitals, nursing homes or overnight campgrounds.* These facilities will be following their own emergency plans, and you would most likely miss connections. If evacuated, students, hospital patients and nursing home residents will be accompanied to relocation centers where their needs will be addressed. To find out where people are being moved, stay tuned to the radio or TV.

Plan for three days away from home, locking up and turning appliances off as you would for a weekend vacation. Pack all necessary items (see "Emergency Supplies"). Evacuate everyone in your home, following directions given on the radio or TV. These routes will have been selected as the safest ways out of the affected area.

NOTE: If time permits and if safe to do so, the public is encouraged to alert neighbors, by means other than the telephone, to ensure they heard and understand the warning signals and have transportation to reception centers.

## Shadow Evacuation

People should only evacuate when instructed to do so. Evacuation of individuals not within the declared evacuation area could impede evacuation traffic flow. Monitor the radio or TV and prepare to follow instructions.

## Staged Evacuation

You may be instructed to shelter-in-place until people in a higher risk area are evacuated. Monitor the radio or TV and prepare to follow instructions.

## Information for Farmers

When advised to do so, remove all livestock from pasture, shelter if possible and provide them with stored feed and protected water. The county U.S. Department of Agriculture representative will provide further instructions regarding the protection of livestock and foodstuffs.

## School Information

If your child's school is in session at the time evacuation is recommended, children attending schools located within the emergency planning zone will be transported to designated host schools outside the area. They will remain under supervision until reunited with parents or guardians. These host schools have been planned to coincide with main evacuation routes. Children whose

homes are inside the emergency planning zone, but who attend school outside the emergency planning zone, will not be sent home if an evacuation is recommended. They will follow the specific plans designated in the district's emergency procedures. See the "County-specific School Information" within this brochure or contact school officials for more information.

### Non-Public School and Day Care Information

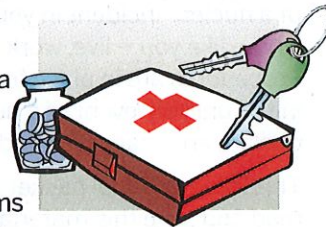
Parents and guardians with children attending non-public schools or at day care facilities within the emergency planning zone should become familiar with the facilities' emergency plans. Contact the facility operator for more information.

## How to Prepare for an Emergency

You never know when you might have to leave your home on short notice. A nuclear incident is only one possibility. Floods, fires, chemical spills or severe illness could occur at any time. Preparing now will help you respond more quickly in any emergency.

### Emergency Kit

Keep an emergency kit – portable radio, flashlight, extra batteries, extra car keys, first aid kit and other items – in a special place that the whole family can easily locate. Include this booklet in your emergency kit with your location marked on the map. Write a list of the items you would want to take if you had to leave home quickly and post the list in a convenient spot. Be sure to keep a supply of all the items on your list. Gather any important documents that you might need in an emergency and keep them together in a safe place that you can access quickly and easily.



### Transportation

Maintain your vehicle in good running order or go to the closest event bus pickup point (noted later in this brochure) to your location to get to the identified reception center. **If you will need transportation in an emergency, use the attached reply card to notify local authorities now.**

### Pets

Service animals will be permitted inside reception centers or shelters.

Pet sheltering information will be available at the reception centers and shelters for your area.

Contact your respective County Emergency Management Agency for additional information.

## Emergency Supplies

- General first aid kit and any special medication
- Cash, credit, or ATM cards
- Important documents
- Change of clothing
- Personal health products (toothbrush, eye care, sanitary products, etc.)
- Baby formula, diapers, car seat, toys
- Special dietary foods
- Pet related supplies



# Nuclear Power and Public Safety

## Benefits and Potential Risks of Nuclear Power

Used properly, nuclear fission (the "splitting" of uranium atoms) is a safe, dependable source of electricity. It is reasonable, though, to be concerned about what might happen in the event of a serious incident at a power plant.

A power plant reactor cannot produce a nuclear explosion. The uranium fuel contains very little fissionable material. The complex structure of a nuclear power plant is designed to prevent the release of radiation. A serious incident, however, could allow some radiation to escape and be carried away from the plant by the wind. The degree of risk to the public would depend on the size of the plume, the direction and speed of the wind, and other factors.

## Emergency Planning for the Limerick Area

Special plans have already been developed to protect the public in the event of a nuclear incident in your area. These plans give specific attention to people who – like you – live, work or visit within 10 miles of a nuclear power plant. Procedures are in place to help protect you and other members of the public in the unlikely event of a nuclear emergency. If necessary, area officials would declare an emergency and take measures to ensure public safety.

This informational packet addresses procedures for the Limerick area. Please read and save this material for future reference.

Although it specifically addresses a potential nuclear accident, much of the information is useful in any major emergency.

### *Warning Sirens*

If you hear a siren, you should tune to one of the Emergency Alert System (EAS) stations listed in this brochure for official information.

The sirens are full volume tested semi-annually in June and December. A monthly test is also conducted which operates the sirens for less than one minute.

A siren may malfunction and inadvertently sound. If you feel a siren is malfunctioning, please contact your county emergency management officials at the numbers below:

Berks County (610) 655-4921

Montgomery County (610) 631-6530

Chester County (610) 344-5000 or (800) 732-1580

### *Public Inquiry Telephone Numbers*

Berks County (610) 320-6150

Montgomery County (610) 631-3000

Chester County (610) 344-6480

### *Shelter-in-Place or Evacuation*

Officials might recommend that people either take shelter indoors or evacuate an area. It is critically important that you follow the recommended course of action. Staying home when instructed to evacuate or driving around when urged to stay indoors could expose you to danger unnecessarily.

**NOTE: If you or someone you know might not respond to warning sirens or tv or radio broadcasts due to impaired hearing or other factors, please contact your County Emergency Management Agencies to register.**

### **Potassium Iodide (KI)**

Potassium Iodide (KI) is a nonprescription drug that may prevent the thyroid from absorbing radioactive iodine. KI is one type of protective action that may be recommended during a nuclear incident. KI should only be taken at the direction of the appropriate state and local authorities. Consult your physician if you have concerns about the safety of KI for your child or yourself. KI is effective in blocking the absorption of radioactive iodine only. Since it does not block the absorption of any other radioactive material, evacuation or sheltering in place may be the most effective and preferred protective actions. Residents living within the 10-mile radius, who have not already done so, may obtain more information about KI or obtain KI by contacting:

**Pennsylvania Department of Health at 1-877-PA-HEALTH or  
[www.health.pa.gov](http://www.health.pa.gov)**

### **Classification of Accidents**

There are four accident classifications used to describe nuclear emergencies. We contact federal, state and local authorities in each of the following situations:

**UNUSUAL EVENT** — A situation is in progress or already completed which could potentially degrade the plant's level of safety or indicate a security threat to the facility. No releases of radioactive material requiring offsite actions are expected unless safety systems degrade further.

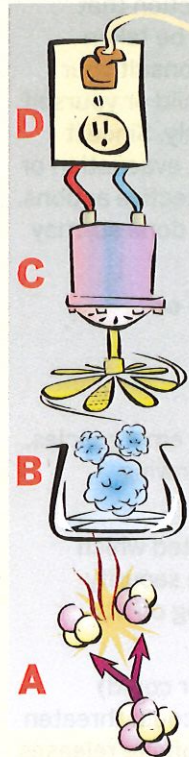
**ALERT** — Events are in progress or have occurred which have (or could) substantially degrade the plant safety; or, a security event that could threaten site personnel or damage to site equipment is in progress. Any offsite releases of radioactive material that could occur are expected to be minimal and far below limits established by the Environmental Protection Agency's (EPA) protective action guides (PAGs).

**SITE AREA EMERGENCY** — Events are in progress or have occurred which have caused (or likely will cause) major failures of plant functions that protect the public, or involve security events with intentional damage or malicious acts that could lead to the likely failure of (or prevent effective access to) equipment needed to protect the public. Any offsite releases of radioactive material are expected to remain below EPA PAG exposure levels beyond the site boundary.

**GENERAL EMERGENCY** — Events are in progress or have occurred which: a) have caused (or shortly will cause) substantial reactor core damage, with the potential for uncontrolled releases of radioactive material; or, b) involve security events that deny plant staff physical control of the facility. Offsite releases can be reasonably expected to exceed EPA PAG exposure levels beyond the plant site.

# What You Need to Know About Nuclear Power Plants and Radiation

## How Do Nuclear Plants Work?



Power plants create electricity by running steam turbines, which are powered either by fossil fuels – coal, oil, natural gas – or by nuclear power. Nuclear technology produces energy by splitting uranium atoms in a process called fission. (A) Fission generates heat that (B) boils water for the steam that runs the (C) turbines, which produce the (D) electricity that we all use – making, for instance, (E) toast for breakfast.

In a nuclear power plant, pea-sized uranium pellets are stacked inside long, thin fuel rods, which are grouped in “assemblies” inside a reactor “core.” The core is encased in a very thick steel capsule, and the entire reactor is further protected by an airtight steel and concrete building called a “containment.” This complex structure is designed to help ensure the safe utilization of nuclear power.

## How Do We All Benefit From Nuclear Power?

Any fuel used to produce energy also produces waste. By-products of coal-burning include smoke, ashes and slag. Even with the latest technologies, it is impossible to prevent some of this waste from reaching the environment outside the power plant. Nuclear power generation, on the other hand, produces waste primarily in the form of spent fuel, which is not released into the environment. Besides helping to protect the environment, nuclear energy is also highly efficient, producing vastly more energy for its weight than coal or oil. We would have to burn more than 120 gallons of oil or up to a ton of coal to produce the same amount of energy as that found in a single pellet of uranium.

## What Is Radiation?

Radiation is energy in the form of rays or particles. Some atoms – the ones we call radioactive – are unstable. As they go through a natural process called “decay” in which they change into a stable atom, they throw off rays or particles called radiation. Radiation is exactly the same, whether from nature, or medical or industrial activities.

Radiation is measured in millirems. On average, a person receives about 300 millirem of radiation annually from natural sources and another 300 millirem or so from X-rays and other medical procedures. It takes more than 35 times this much – over 20,000 millirem in a single day – to produce identifiable effects in the body. Federal regulations allow workers to receive up to 5,000 millirem of radiation in the course of a year’s work.

## For More Information, Please Visit:

[www.dep.pa.gov/Business/RadiationProtection/Pages/default.aspx](http://www.dep.pa.gov/Business/RadiationProtection/Pages/default.aspx)

[www.nrc.gov](http://www.nrc.gov)

[www.nei.org](http://www.nei.org)

[www.hps.org/publicinformation/Radterms](http://www.hps.org/publicinformation/Radterms)

[www.emergency.cdc.gov/radiation](http://www.emergency.cdc.gov/radiation)

# Evacuation Routes



Know your location on the map and mark it. Some primary evacuation routes are listed below. In an emergency, follow the directions given on the radio or TV, even if different from those shown below. Broadcasted directions will be based on actual road and weather conditions and wind direction – helping to ensure your safety as you leave the evacuation area. Report to the identified reception center. If you need a temporary place to stay, the center will provide directions to a mass care center nearby. For those who require transportation assistance, call the transportation assistance numbers listed below for your area.

# Evacuation Routes/Reception Centers/ Transportation Assistance Numbers

## Berks County

### Amity Township (Amity Gardens)

**Evacuation Route:** Take Route 422 West to the reception center.

**Reception Center:** Exeter Township Building, East of Reading.

**Transportation Assistance Number:**  
(610) 689-6000

### Amity Township (East)

**Evacuation Route:** Take Route 662 North to Route 73 East to reception center.

**Reception Center:** Oley Township Reception Center

**Transportation Assistance Number:**  
(610) 689-6000

### Boyertown Borough

**Evacuation Route:** Take Route 73 West to reception center.

**Reception Center:** Oley Township Reception Center

**Transportation Assistance Number:**  
(610) 369-3028

### Colebrookdale Township (West of Route 100)

**Evacuation Route:** Take Route 73 West to the reception center.

**Reception Center:** Oley Township Reception Center

**Transportation Assistance Number:**  
(610) 369-3028

### Colebrookdale Township (East of Route 100)

**Evacuation Route:** Take Route 100 North to Route 29 North to the reception center.

**Reception Center:** Emmaus High School, Emmaus.

**Transportation Assistance Number:**  
(610) 369-3028

### Douglass Township (South)

**Evacuation Route:** Take Route 662 North to Route 73 East to the reception center.

**Reception Center:** Oley Township Reception Center

**Transportation Assistance Number:**  
(610) 367-8500

### Douglass Township (North)

**Evacuation Route:** Take Route 562 West to Route 662 North to Route 73 East to the reception center.

**Reception Center:** Oley Township Reception Center

**Transportation Assistance Number:**  
(610) 367-8500

### Earl Township

**Evacuation Route:** Take Route 562 West to 662 North to Route 73 East to the reception center.

**Reception Center:** Oley Township Reception Center

**Transportation Assistance Number:**  
(610) 367-8920

### Union Township

**Evacuation Route:** Take Route 724 West to the reception center.

**Reception Center:** Robeson Township Building.

**Transportation Assistance Numbers:**  
(610) 385-3769 or (610) 582-3769

### Washington Township

**Evacuation Route:** Take Route 100 North to Route 29 North to the reception center.

**Reception Center:** Emmaus High School, Emmaus.

**Transportation Assistance Number:**  
(610) 845-7760

## Pick-up Points

### Boyertown Bus Routes

#### (Municipal Pick-up Points)

##### Schedule 1

- S. Reading Ave. & Walker Dr.
- S. Reading Ave. & College, Walnut, & W. Second Street "Hub"
- E. Philadelphia Ave. at Chestnut St. – Inner Core Lot

##### Schedule 2

- Second & Madison Sts.
- Third & Madison Sts.
- Fourth & Madison Sts.
- Fifth & Franklin Sts. – Tot Lot

##### Schedule 3

- N. Reading Ave. & Spring St.
- The Senior Center

##### Schedule 4

- W. Philadelphia Ave. & Walnut St.
- W. Philadelphia Avenue & Orchard Hills

##### Schedule 5

- Borough Hall Lot
- E. Philadelphia Ave. & Franklin St.
- E. Philadelphia Ave. at Chestnut St. – Inner Core Lot

## Berks County-Specific School Information

### School District: Daniel Boone

**Risk Schools:** Daniel Boone Middle School

Daniel Boone Area Primary Center

Daniel Boone Area Intermediate Center

**Host School:** Daniel Boone High School

### School District: Boyertown Area

**Risk Schools:** Boyertown Senior High

Middle School East

Middle School West

**Host School:** Keystone Hall, Kutztown University

**Risk Schools:** Boyertown Elementary

Colebrookdale Elementary

New Hanover Elementary

**Host School:** Kutztown Area Middle School

**Risk Schools:** Gilbertsville Elementary

Pine Forge Elementary

**Host School:** Kutztown Elementary School

\*Please refer to your district's plans and procedures for the most up to date information.



# Evacuation Routes/Reception Centers/ Transportation Assistance Numbers

## Chester County

### Charlestown Township

**Evacuation Route:** Take Route 29 South to Route 202 South to the reception center.

**Reception Center:** Stetson Middle School (Route 202 South of West Chester).

**Transportation Assistance Number:**  
(610) 240-0326

### East Coventry Township

**Evacuation Route:** Take Route 23 West to the reception center.

**Reception Center:** Twin Valley Fire Department.

**Transportation Assistance Number:**  
(610) 495-5443

### East Nantmeal Township – West

**Evacuation Route:** Take Route 401 West to the reception center.

**Reception Center:** Twin Valley Fire Department.

**Transportation Assistance Number:**  
(610) 458-5780

### East Nantmeal Township – East

**Evacuation Route:** Take Route 100 South to Route 113 South to Route 30 Bypass West to 322 East to the reception center.

**Reception Center:** Downingtown High School West, Downingtown.

**Transportation Assistance Number:**  
(610) 458-5780

### East Pikeland Township

**Evacuation Route:** Take Route 113 South to Gordon Drive to Route 100 South to the reception center.

**Reception Center:** W. Whiteland Township Building (Route 100 South of Business Route 30 at Commerce Drive).

**Transportation Assistance Number:**  
(610) 933-1770

### East Vincent Township

**Evacuation Route:** Take Route 23 East to Route 113 South to Gordon Drive to Route 100 South to the reception center.

**Reception Center:** W. Whiteland Township Building (Route 100 South of Business Route 30 at Commerce Drive).

**Transportation Assistance Number:**  
(610) 933-4424

### North Coventry Township – South

**Evacuation Route:** Take Route 100 South to Route 23 West to the reception center.

**Reception Center:** Twin Valley Fire Department.

**Transportation Assistance Number:**  
(610) 323-1694

### North Coventry Township – North

**Evacuation Route:** Take Route 724 West to the reception center.

**Reception Center:** Robeson Township Building.

**Transportation Assistance Number:**  
(610) 323-1694

### Phoenixville Borough – North

**Evacuation Route:** Take Route 23 East to Route 252 South to the reception center.

**Transportation Assistance Number:**  
(610) 933-3500

### Phoenixville Borough – South

**Evacuation Route:** Take Route 29 South to Route 202 South to the reception center.

**Reception Center:** Stetson Middle School (Route 202, South of West Chester).

**Transportation Assistance Number:**  
(610) 933-3500

### Schuylkill Township (East)

**Evacuation Route:** Take Route 23 East to Route 252 South to the reception center.

**Reception Center:** Stetson Middle School (Route 202 South of West Chester).

**Transportation Assistance Number:**  
(610) 933-5843

### Schuylkill Township (West)

**Evacuation Route:** Take Route 29 South to Route 202 South to the reception center.

**Reception Center:** Stetson Middle School (Route 202 South of West Chester).

**Transportation Assistance Number:**  
(610) 933-5843

### South Coventry Township

**Evacuation Route:** Take Route 23 West to the reception center.

**Reception Center:** Twin Valley Fire Department.

**Transportation Assistance Number:**  
(610) 469-0444

### Spring City Borough

**Evacuation Route:** Take Route 724 East to Route 23 E. to Route 113 South to Gordon Drive to Route 100 South to the reception center.

**Reception Center:** W. Whiteland Township Building (Route 100 South of Business Route 30 at Commerce Drive).

**Transportation Assistance Number:**  
(610) 948-3660

### Upper Uwchlan Township

**Evacuation Route:** Take Route 100 South to Route 113 South to Route 30 Bypass West to Route 322 East to the reception center.

**Reception Center:** Downingtown High School West, Downingtown.

**Transportation Assistance Number:**  
(610) 458-9400

# Evacuation Routes/Reception Centers/ Transportation Assistance Numbers

## Uwchlan Township

**Evacuation Route:** Take Route 113 South to Gordon Drive to Route 100 South to the reception center.

**Reception Center:** W. Whiteland Township Building (Route 100 South of Business Route 30 at Commerce Drive).

**Transportation Assistance Number:**  
(610) 363-9450

## Warwick Township

**Evacuation Route:** Take Route 23 West to the reception center.

**Reception Center:** Twin Valley Fire Department.

**Transportation Assistance Number:**  
(610) 286-5557

## West Pikeland Township

**Evacuation Route:** Take Route 113 South to Gordon Drive to Route 100 South to the reception center.

**Reception Center:** W. Whiteland Township Building (Route 100 South of Business Route 30 at Commerce Drive).

**Transportation Assistance Number:**  
(610) 827-7660

## West Vincent Township

**Evacuation Route:** Take Route 100 South to Route 113 South to Route 30 Bypass West to Route 322 East to the reception center.

**Reception Center:** Downingtown High School West, Downingtown.

**Transportation Assistance Number:**  
(610) 458-7444

## Municipal Pick-up Points

### I. Phoenixville Borough

*Contact Borough Hall for exact pick-up times and locations.*

#### North Side

- Filmore & Franklin Sts.
- Dayton & St. Mary's Sts.
- Black Rock Boat Launch at Rt. 113
- 400 Blk. of High St. next to Friendship Fire Company
- Township Line & Mowere Rds.
- Fairview & Grant Sts.

#### Downtown Area

- Bridge & Main Sts.
- Buchanan & Morgan Sts.
- 330 Bridge St.
- Main Street & Washington Ave.

#### East Side

- Second Ave. & Main St.
- 785 Starr St.
- Second Ave. & Lincoln Ave.
- Second Ave. & Carson St.

#### West Side

- Wheatland & Mason Sts.
- 1050 W. Bridge St.
- 1200 Gay St.

- Nutt Rd. & Bridge St.
- 1200 Lane Ave. (At Water Tank)
- Chester Ave. & Paradise St.
- Morris St. & Lincoln Ave.
- Harvest Lane at W Pothouse Rd.
- Village at Eland & Rt. 113
- 1200 S. Main St.

## II. Spring City Borough

*Contact Borough Hall for exact pick-up times and locations.*

- Church St. & Bridge St.
- Church St. & Yost Ave.
- Church St. & New St.
- Church St. & Hall St.
- Church St. & Chestnut St.
- Church St. & Poplar St.
- Church St. & Washington St.
- Church St. & Walnut St.
- Church St. & Pikeland Ave.
- Main St. & Walnut St.
- Main St. & Poplar St.
- Main St. & Chestnut St.
- Main St. & Hall St.
- Main St. & New St.
- Main St. & Yost Ave.
- Main St. & Bridge St.
- Bridge St. & Penn St.
- Ridge Ave. & Glass St.
- Bridge St. & Glass Ave.

## Chester County-Specific School Information

**School District:** Owen J. Roberts District Schools

**Risk Schools:** All

**Host Schools:** Twin Valley H.S./M.S.,  
Twin Valley Elementary Center

**School District:** Phoenixville Area School District

**Risk School:** Phoenixville H.S.

**Host School:** Tredyffrin-Easttown Middle School

**Risk Schools:** Phoenixville Middle School

Schuylkill Elementary

Barkley Elementary

Manavon Elementary

Phoenixville Area Early Learning Center

**Host School:** Conestoga High School

**School District:** Downingtown Area School District

**Risk School:** All students living in the Emergency Planning Zone

**Host School:** Retained at Downingtown High School (East) after normal dismissal time

**School District:** Great Valley School District

**Risk School:** Charlestown Elementary

**Host School:** Great Valley High School

\*Please refer to your district's plans and procedures for the most up to date information.

# Evacuation Routes/Reception Centers/ Transportation Assistance Numbers

## Montgomery County

### Collegeville Borough

**Evacuation Route:** Take Germantown Pike East, right on Chemical Road to the reception center.

**Reception Center:** Plymouth Meeting Metroplex.

**Transportation Assistance Number:**

(610) 489-1422

### Douglass Township

**Evacuation Route:** Take Route 100 North to Route 29 North to the reception center.

**Reception Center:** Emmaus High School, Emmaus.

**Transportation Assistance Number:**

(610) 367-0984

### Green Lane Borough

**Evacuation Route:** Take Route 63 East to Route 113 North to the reception center.

**Reception Center:** County Line Plaza, Telford.

**Transportation Assistance Number:**

(215) 234-9300

### Limerick Township

**Evacuation Route:** Take Ridge Pike East to Germantown Pike East, right on Chemical Road to the reception center.

**Reception Center:** Plymouth Meeting Metroplex.

**Transportation Assistance Number:**

(484) 416-6441

### Lower Frederick Township

**Evacuation Route:** Take Route 29 North to Perkiomenville Road to Route 63 East to Route 113 North to the reception center.

**Reception Center:** County Line Plaza, Telford.

**Transportation Assistance Number:**

(610) 287-4434

### Lower Pottsgrove Township

**Evacuation Route:** Take Route 663 North to Route 309 North to the reception center.

**Reception Center:** Southern Lehigh High School.

**Transportation Assistance Number:**

(610) 960-1326

### Lower Providence Township

**Evacuation Route:** Take Route 363 South to Route 422 East to Route 202 North to Pennsylvania Turnpike East to Exit 351 to Route 1 North to the reception center.

**Reception Center:** Neshaminy Mall, Cornwells Heights.

**Transportation Assistance Number:**

(610) 539-5901

### Lower Salford Township

**Evacuation Route:** Take Route 113 North to the reception center.

**Reception Center:** County Line Plaza, Telford.

**Transportation Assistance Number:**

(215) 256-8087

### Marlborough Township

**Evacuation Route:** Take Route 63 East to Route 113 North to the reception center.

**Reception Center:** County Line Plaza, Telford.

**Transportation Assistance Number:**

(215) 234-9300

### New Hanover Township

**Evacuation Route:** Take Route 663 North to Route 309 North to the reception center.

**Reception Center:** Southern Lehigh High School.

**Transportation Assistance Number:**

(610) 323-1008

### Perkiomen Township

**Evacuation Route:** Take Route 29 South to Route 113 North to Route 73 East to Route 202 North to the reception center.

**Reception Center:** Montgomery Mall, North Wales.

**Transportation Assistance Number:**

(610) 489-4034

### Pottstown Borough (Central)

**Evacuation Route:** Take Route 100 North to Route 29 North to the reception center.

**Reception Center:** Emmaus High School, Emmaus.

**Transportation Assistance Number:**

(610) 970-6500

### Pottstown Borough (North)

**Evacuation Route:** Take Route 663 (North Charlotte Street) to Route 309 North to the reception center.

**Reception Center:** Southern Lehigh High School.

**Transportation Assistance Number:**

(610) 970-6500

### Pottstown Borough (East)

**Evacuation Route:** Take Route 422 Bypass West to the reception center.

**Reception Center:** Exeter Township Building.

**Transportation Assistance Number:**

(610) 970-6500

### Pottstown Borough (South)

**Evacuation Route:** Take Hanover Street South via Hanover Street Bridge to Route 724 West to the reception center.

**Reception Center:** Robeson Township Building.

**Transportation Assistance Number:**

(610) 970-6500

### Pottstown Borough (West)

**Evacuation Route:** Take Route 422 West to the reception center.

**Reception Center:** Exeter Township Building.

**Transportation Assistance Number:**

(610) 970-6500

# Evacuation Routes/Reception Centers/ Transportation Assistance Numbers

## **Royersford Borough**

**Evacuation Route:** Take Township Line Road to Ridge Pike East to Germantown Pike East, Right on Chemical Road to the reception center.

**Reception Center:** Plymouth Meeting Metroplex.

**Transportation Assistance Number:**  
(484) 938-8739

## **Schwenksville Borough**

**Evacuation Route:** Take Route 73 East to Route 202 North to the reception center.

**Reception Center:** Montgomery Mall, North Wales

**Transportation Assistance Numbers:**  
(610) 287-7442

## **Skippack Township**

**Evacuation Route:** Take Route 113 North to Route 73 East to Route 202 North to the reception center.

**Reception Center:** Montgomery Mall, North Wales.

**Transportation Assistance Number:**  
(610) 454-0909

## **Trappe Borough (North of Main St.)**

**Evacuation Route:** Take Route 113 North to Route 73 East to Route 202 North to the reception center.

**Reception Center:** Montgomery Mall, North Wales.

**Transportation Assistance Number:**  
(610) 489-2700

## **Trappe Borough (South of Main St.)**

**Evacuation Route:** Take Ridge Pike East to Germantown Pike East, right on Chemical Road to the reception center.

**Reception Center:** Plymouth Meeting Metroplex.

**Transportation Assistance Number:**  
(610) 489-2700

## **Upper Frederick Township**

**Evacuation Route:** Take Perkiomenville Rd. to Route 63 East to Route 113 North to the reception center.

**Reception Center:** County Line Plaza, Telford.

**Transportation Assistance Number:**  
(610) 754-7385

## **Upper Pottsgrove Township**

**Evacuation Route:** Take Route 100 North to Route 29 North to the reception center.

**Reception Center:** Emmaus High School, Emmaus.

**Transportation Assistance Number:**  
(610) 323-8675

## **Upper Providence Township**

**Evacuation Route:** Take Route 422 East to Route 202 North to Pennsylvania Turnpike East to Exit 351, then Route 1 North to the reception center.

**Reception Center:** Neshaminy Mall (Cornwells Heights).

**Transportation Assistance Number:**  
(610) 933-9179

## **Upper Salford Township**

**Evacuation Route:** Take Route 63 East to Route 113 North to reception center.

**Reception Center:** County Line Plaza, Telford.

**Transportation Assistance Number:**  
(610) 287-6160

## **West Pottsgrove Township**

**Evacuation Route:** Take High Street West to Route 422 West to the reception center.

**Reception Center:** Exeter Township Building (East of Reading).

**Transportation Assistance Number:**  
(610) 323-3721

## Pottstown Pick-up Points

(Contact Pottstown Borough Hall for exact pick-up times for your zone.)

### Central Zone

#### St. Aloysius Church Social Hall

Beech & N. Hanover Sts.

#### First Presbyterian Church

750 N. Evans & Nightingale

#### Second Baptist Church

507 N. Adams St.

#### First Church of the Brethern

Fifth & York Sts.

### North Zone

#### Pottstown YMCA

724 N. Adams & Jackson Sts.

#### St. Paul's United Church

927 Franklin & Grace Sts.

### South Zone

#### Holy Trinity Catholic Church

366 South St.

### East Zone

#### Richard Ricketts Community Center

Beech & N. Adams Sts.

#### Robert P. Smith Towers

High & Washington Sts.

#### Chesmont Professional Bldg.

13 Armand Hammer Blvd.

#### Church of the Nazarene

1045 Beech St.

#### Goodwill Fire Company

High & S. Bailey Sts.

#### Bethel Community Church

575 North Keim St.

### West Zone

#### St. Michaels Ukrainian Church

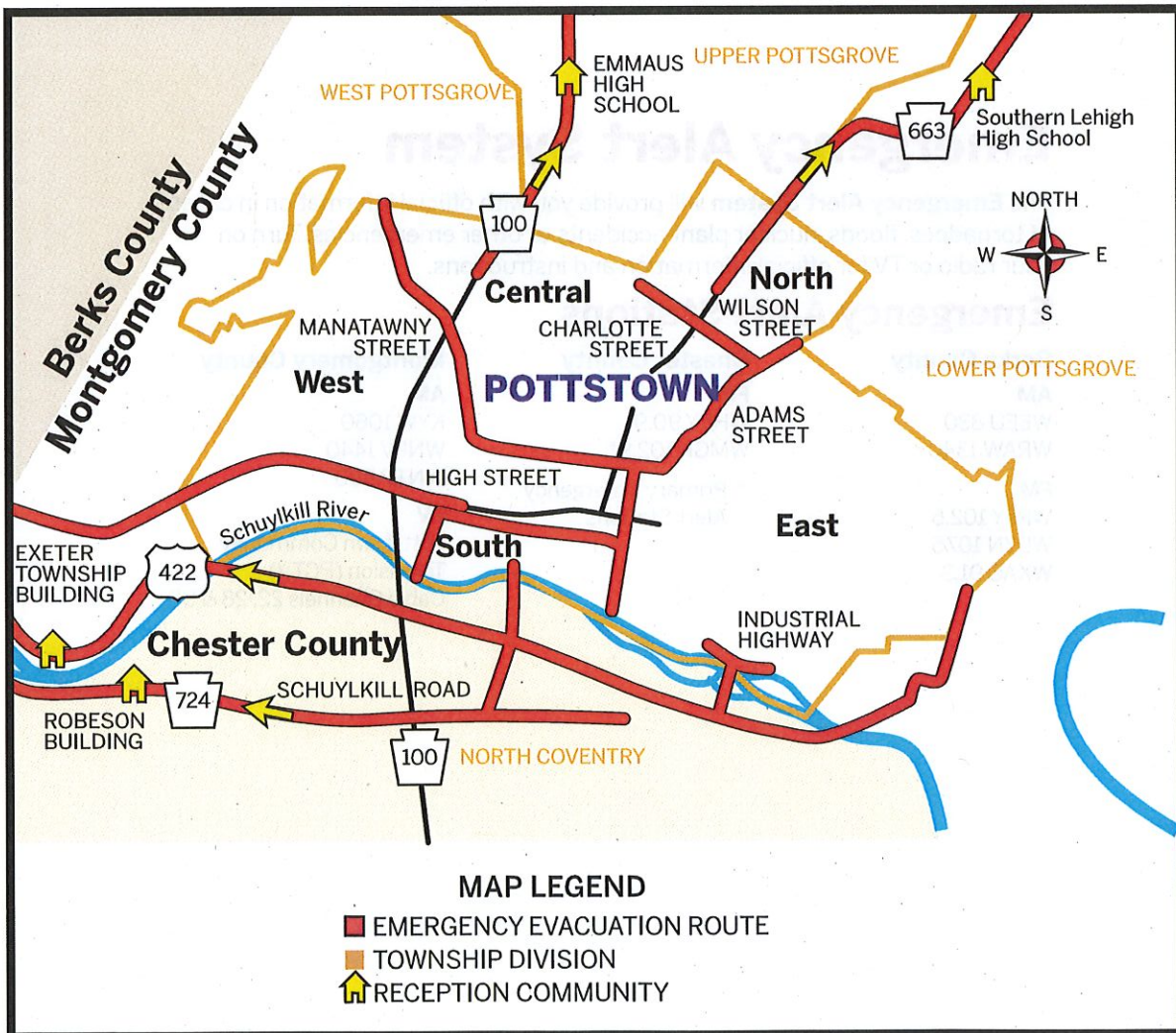
425 W. Walnut St.

#### Philadelphia Steam Fire Engine Co. #1

Chestnut & Penn Sts.

#### Ice House Steaks & Pizza

King & Manatawney Sts.



## Montgomery County-Specific School Information

### School District: Methacton

Risk Schools: All Public Schools

Host School: Norristown Area High School

### School District: Perkiomen Valley

Risk Schools: Perkiomen Valley High School

Perkiomen Valley Middle School East

Host School: North Penn High School

Risk Schools: Perkiomen Valley Middle School West  
Schwenksville Elementary School

Host School: Pennfield Middle School

Risk Schools: Evergreen Elementary School  
South Elementary School

Host School: Penndale Middle School

Risk School: Skippack Elementary School

Host School: Pennbrook Middle School

### School District: Pottsgrove

Risk Schools: All Public Schools

Host School: Southern Lehigh High School  
Complex (Center Valley-Lehigh County)

### School District: Pottstown

Risk Schools: All Public Schools

Host School: Emmaus High School Complex  
(Lehigh County)

### School District: Souderton Area

Risk School: Salford Hills Elementary School

Host School: Retained at Indian Valley Middle School  
after normal dismissal time.

### School District: Spring-Ford Area

Risk School: All Public Schools

Host School: Montgomery County Community  
College

### School District: Upper Perkiomen

Risk School: All students living in the Emergency  
Planning Zone.

Host School: Retained at Upper Perkiomen High  
School (Red Hill) after normal dismissal time.

### Vocational Schools

Risk School: Western Montgomery Career and  
Technology Center

Host School: Upper Perkiomen High School  
(Red Hill)

\*Please refer to your district's plans and procedures  
for the most up to date information.

## Emergency Alert System

The **Emergency Alert System** will provide you with official information in cases of tornadoes, floods, nuclear plant accidents or other emergencies. Turn on your radio or TV for official information and instructions.

### Emergency Alert Stations

#### Berks County

##### AM

WEEU 830

WRAW 1340

##### FM

WRFY 102.5

WBYN 107.5

WXAC 91.3

#### Chester County

##### FM

WHYY 90.9\*

WMGK 102.9\*

\* Primary Emergency  
Alert Stations

#### Montgomery County

##### AM

KYW 1060

WNPV 1440

WNTP 990

##### TV

Pottstown Community  
Television (PCTV)

Cable Channels 22, 28 & 98

# Additional Information

For more information on emergency planning in your area, please contact:

## Berks County

Department of Emergency Services  
Direct Link Technology Center  
2561 Bernville Road  
Reading, PA 19605  
(610) 374-4800  
[www.BerksDES.com](http://www.BerksDES.com)



Berks DES

### Attention Berks County Residents

If you are a resident of Berks County and require special assistance during an emergency, please complete the on-line special needs survey at <http://www.berksdes.com>. After accessing the website, click on the "**Berks County Special Needs Survey**" link.

**DO NOT COMPLETE THE SURVEY ENCLOSED WITH THIS BROCHURE.**

If you do not have access to a computer or have additional questions, please call Berks DES at (610) 374-4800 ext. 8206.

## Montgomery County

Division of Emergency Management  
50 Eagleville Road  
Eagleville, PA 19403  
(610) 631-6530  
<https://www.montcopa.org/132/Public-Safety>



Montgomery County  
Department of Public Safety



@MCpublicsafety

## Constellation Energy Corporation



Limerick Generating Station  
([constellationenergy.com](http://constellationenergy.com))



@ConstellationEG

## Chester County

Department of Emergency Services  
Government Services Center  
601 Westtown Road, Suite 012  
West Chester, PA 19380-0990  
(800) 732-1580  
[www.chesco.org/des](http://www.chesco.org/des)



Chester County Department  
of Emergency Services



@CCDES

### Attention Chester & Montgomery County Residents

Residents of Chester and Montgomery Counties should sign up to receive official alerts and notifications at:

#### ReadyChesCo:

[www.readychesco.org](http://www.readychesco.org)

#### ReadyMontCo:

[www.readymontco.org](http://www.readymontco.org)

This system provides direct and immediate information during an emergency and allows you to provide detailed and confidential information useful to your local emergency management agency. If you do not have access to a computer, a friend or family member can complete the online registration for you.

An instructional video is available at:  
[www.readymontco.org](http://www.readymontco.org)

## Pennsylvania Emergency Management Agency

1310 Elmerton Avenue  
Harrisburg, PA 17110  
[www.pema.pa.gov](http://www.pema.pa.gov)

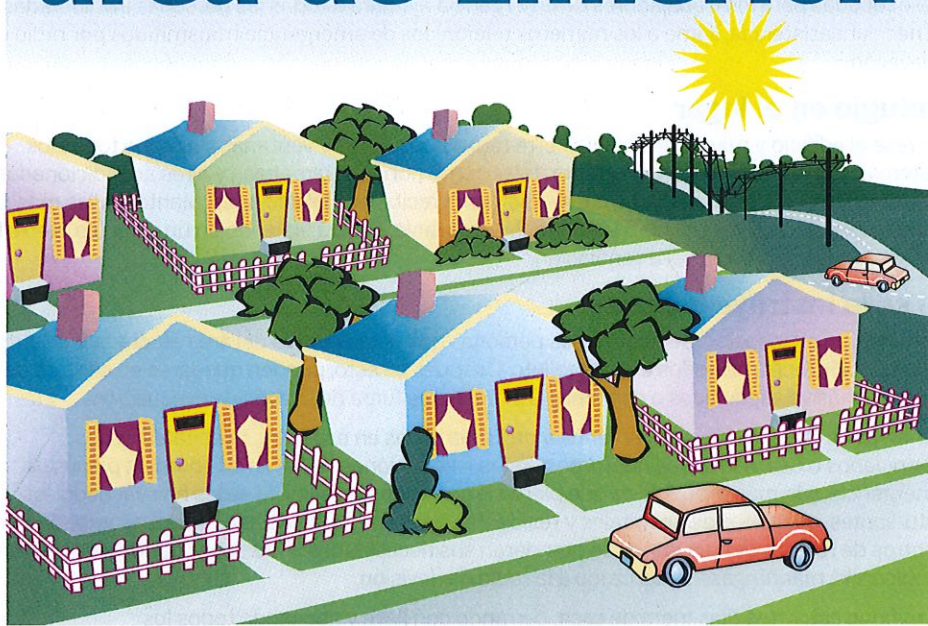






Constellation

## Planificación de emergencia para el área de Limerick



**Información importante de seguridad  
para su comunidad  
y encuesta anual de necesidades**

# 2022/2023

Please read the entire brochure or have someone translate it for you. Discuss this information with members of your family, and then keep the brochure in a convenient place for future use.

### **ESTA INFORMACIÓN ES IMPORTANTE**

Por favor lea este panfleto o busque a alguien que se lo lea. Comparta esta información con su familia y mantenga este panfleto en un lugar conveniente para un uso futuro. Si necesita obtener copia de este panfleto en español, por favor llame al Centro Hispano Daniel Torres, al 610-685-1260.

# Qué hacer durante una emergencia

## Monitorear y prepararse

Sintonice su aparato de radio o televisión a una de las estaciones listadas en este folleto. Mantenga encendidos los aparatos de radio o televisión para recibir información de emergencia y seguir las instrucciones de emergencia. Las personas deben prepararse para una posible evacuación (ej. reunirse con miembros de su familia, preparar un equipo de emergencia, ocuparse de las necesidades de sus mascotas, mantenerse alejado de las carreteras lo más posible).

## Mantenga desocupadas las líneas telefónicas

*Por favor no realice llamadas telefónicas que no sean necesarias.* Dejar las líneas telefónicas desocupadas para los trabajadores de emergencia ayudará a todas las personas involucradas. Si necesita asistencia, llame a los números telefónicos de emergencia transmitidos por radio o televisión.

## Refugio en el lugar

Ingresa al edificio y manténgase ahí. Cierre todas las puertas y ventanas y apague todos los sistemas que absorban aire del exterior, tales como hornos, chimeneas y aires acondicionados. Manténgase escuchando la radio o televisión para recibir actualizaciones. Mantenga las mascotas dentro del edificio y resguarde a los animales de granja. Si está viajando en un vehículo, cierre las ventanas y las aperturas para ventilación.

## Si se le instruye evacuar

Durante una evacuación, se pedirá a las personas que están dentro del área afectada ir a centros de recepción locales listados en este folleto. Después de esto, pueden quedarse en centros de cuidado masivo específicos o con amigos o familiares fuera de la zona de evacuación.

*Por favor no trate de ir a recoger niños u otras personas en escuelas, hospitales, asilos de ancianos o campamentos nocturnos.* Estas instalaciones seguirán sus propios planes de emergencia, y lo más probable es que pierda la conexión con ellos. Si se les ha evacuado, los estudiantes, pacientes de hospitales y residentes de asilos para ancianos serán acompañados a centros de reubicación en donde se atenderán sus necesidades. Para saber dónde se les están reubicando, manténgase sintonizado a la radio o televisión.

Planifique estar tres días fuera de casa, cerrando con llave y apagando todos los electrodomésticos como si se fuera de vacaciones por un fin de semana. Empaque todos los artículos de necesidad (consulte la lista de emergencia). Evacúe a todas las personas de su hogar, siguiendo las instrucciones por radio o televisión. Estas rutas han sido seleccionadas como las vías de salida más seguras del área afectada.

NOTA: Si el tiempo lo permite y es seguro hacerlo, se alienta al público a avisarles a los vecinos, a través de otros medios que no sea por teléfono, para asegurarse de que hayan escuchado y comprendido las señales de advertencia y cuenten con transporte hacia los centros de recepción.

## Siga las instrucciones de evacuación estrictamente

Las personas deben evacuar el lugar sólo cuando se les instruya. La evacuación de personas que no están dentro de las áreas declaradas para la evacuación impiden el flujo de tráfico de evacuación. Mantenga la radio o televisión encendida y prepárese para seguir las instrucciones.

## Evacuación por etapas

Se le puede instruir manteniendo refugiado en su lugar hasta que las personas de un área de mayor riesgo sean evacuadas. Mantenga la radio o televisión encendida y prepárese para seguir las instrucciones.

## Información para los campesinos

Cuando se le indique, retire todo el ganado de la zona de pasto, resguárdelos si es posible y suminístreles alimento almacenado y agua limpia. El representante del Departamento de Agricultura de los Estados Unidos le ofrecerá más instrucciones relacionadas a la protección del ganado y alimentos.

## Información para las escuelas

Si la escuela de su hijo está en actividad durante la recomendación de una evacuación, los niños que asisten a escuelas ubicadas dentro de la zona de planificación de emergencia serán transportados hacia escuelas anfitrionas designadas fuera del área y estarán bajo

supervisión hasta que sean reunidos con sus padres o tutores legales. Estas escuelas anfitrionas están planeadas para coincidir con las rutas principales de evacuación. Los niños cuyas casas están dentro de la zona de planificación de emergencias, pero que asisten a escuelas fuera de la zona de planificación de emergencia, no serán enviados a sus hogares si se recomienda una evacuación, seguirán los planes específicos designados en los procedimientos de emergencia del distrito. Consulte la sección "Información sobre escuelas específicas del condado" en este folleto o póngase en contacto con los funcionarios de la escuela para más información.

### Información sobre las escuelas privadas y guarderías

Los padres o tutores con niños que asisten a escuelas privadas o guarderías que están dentro de la zona de planificación de emergencia deben familiarizarse con los planes de emergencia de las instalaciones. Póngase en contacto con el operador de las instalaciones para más información.

## Cómo prepararse para una emergencia

Uno nunca sabe cuándo debe salir de su casa sin previo aviso. Un incidente nuclear es sólo una posibilidad. Inundaciones, incendios, derrames de productos químicos o enfermedades graves pueden ocurrir en cualquier momento. Prepararse ahora le ayudará a responder con mayor rapidez en caso de una emergencia.

### Equipo de emergencia

Mantenga a la mano un equipo de emergencia – radio portátil, linterna, baterías extras, llaves extras del automóvil, botiquín de primeros auxilios y otros artículos – en un lugar especial que la familia entera pueda ubicar. Incluya este folleto en su equipo de emergencia con su ubicación marcada en el mapa. Escriba una lista de los artículos que desearía llevar si tuviera que dejar su hogar rápidamente y coloque esta lista en un lugar conveniente. Asegúrese de mantener a la mano todos los artículos de su lista. Reúna cualquier documento importante que podría necesitar durante una emergencia y manténgalos en un lugar seguro en donde los pueda obtener rápida y fácilmente.



### Transporte

Mantenga su vehículo en orden de marca o diríjase al punto de recogida de autobuses del evento (se indica más adelante en este folleto) hacia su ubicación para llegar al centro de recepción identificado. Si necesita transporte en caso de una emergencia, use la tarjeta de respuesta adjunta para notificarles ahora mismo a las autoridades locales.

### Mascotas

Se permitirán animales de servicio dentro de los centros de recepción o refugios.

Habrà información disponible sobre el resguardo de mascotas en los centros de recepción y refugios de su área.

Para más información, póngase en contacto con la agencia de administración de emergencias (EMA) del condado donde vive.

## Suministros de emergencia

- Botiquín de primeros auxilios y cualquier medicamento indispensable
- Efectivo, tarjeta de crédito o débito.
- Documentos importantes
- Una muda de ropa
- Artículos de higiene personal (cepillo de dientes, productos sanitarios y/o para el cuidado de los ojos, etc.)
- Fórmula, pañales, asiento para el carro, juguetes, etc.
- Alimentos para dietas especiales
- Artículos básicos para su mascota



# Energía nuclear y la seguridad pública

## Beneficios y riesgos potenciales de la energía nuclear

Usada adecuadamente, la fisión nuclear ("división" de átomos de uranio) es una fuente de electricidad segura y confiable. Sin embargo, es lógico preocuparse sobre lo que podría suceder en caso de un incidente grave en una planta de energía.

El reactor de una planta de energía eléctrica no puede producir una explosión nuclear. El combustible de uranio contiene muy poco material fisionable. La estructura compleja de una planta de energía nuclear está diseñada para evitar el escape de radiación. Sin embargo, un incidente grave podría permitir la fuga de alguna radiación que podría ser llevada por el viento lejos de la planta. El grado de riesgo al público dependería del tamaño de la columna, la dirección y la velocidad del viento, además de otros factores.

## Planificación de emergencia para el área de Limerick

Ya se han desarrollado planes especiales para proteger al público en caso de un incidente nuclear en su área. Estos planes se enfocan específicamente en las personas que – como usted – viven, trabajan o realizan visitas dentro de un radio de 10 millas de una planta de energía nuclear. Se han desarrollado procedimientos para ayudar a protegerle a usted y a otros miembros del público en caso de una emergencia nuclear. Si es necesario, los funcionarios del área declararían un estado de emergencia y tomarían las medidas necesarias para garantizar la seguridad pública.

Este paquete informativo aborda los procedimientos para el área de Limerick. Lea y guarde este material para referencia futura.

### *Sirenas de emergencia*

Si escucha una sirena, debe sintonizar una de las estaciones de radio del sistema de alertas de emergencia (EAS por sus siglas en inglés) listadas en este folleto para obtener información oficial.

La red de sirenas es probada dos veces por año en junio y en diciembre. También se conduce una prueba mensual por menos de un minuto.

Una sirena puede fallar y empezar a sonar inadvertidamente. Si piensa que una sirena no está funcionando como debería, favor de reportar la falla a los funcionarios de administración de emergencias de su condado a los siguientes números telefónicos:

Condado de Berks (610) 655-4921

Condado de Montgomery (610) 631-6530

Condado de Chester (610) 344-5000 o (800) 732-1580

### *Números telefónicos para averiguaciones públicas*

Condado de Berks (610) 320-6150

Condado de Montgomery (610) 631-3000

Condado de Chester (610) 344-6480

### *Refugio en lugar o evacuación*

Los funcionarios pueden recomendar que las personas se resguarden en sus casas o que evacúen el área. Es de suma importancia que siga el curso de acción recomendado. Quedarse en casa cuando se le ha instruido evacuar o circular por las calles cuando se le pide quedarse en su casa podría exponerle a un peligro innecesario.

**NOTA:** Si usted o alguien que conoce no está en capacidad de responder a las sirenas de emergencia o las emisiones de radio o televisión debido a problemas auditivos u otros factores, por favor comuníquese con las agencias de administración de emergencias del condado para registrarse.

### **Yoduro de potasio (KI)**

El yoduro de potasio (KI) es un medicamento que no necesita prescripción médica que bloquea la absorción del yodo radiactivo por la glándula tiroides. El KI es un tipo de preventivo que se recomienda en caso de un incidente nuclear. Se deberá tomar KI sólo cuando las autoridades estatales y locales lo indiquen. Consulte con su médico si tiene alguna preocupación sobre la seguridad del KI tanto para usted como para sus hijos. El KI es efectivo para bloquear la absorción del yodo radiactivo solamente. Por esta razón, la evacuación y el refugio en lugar son las acciones preventivas preferidas.

Los residentes que viven dentro de un radio de 10 millas, que no hayan obtenido información sobre el KI, pueden obtenerla poniéndose en contacto con el departamento de salud de Pensilvania:

**Pennsylvania Department of Health al 1-877-PA-HEALTH o  
[www.health.pa.gov](http://www.health.pa.gov)**

### **Clasificación de accidentes**

Existen cuatro clasificaciones de accidentes que describen las emergencias nucleares. Contactamos a las autoridades federales, estatales y locales en cada una de las siguientes situaciones:

**Unusual Event** — Una situación que está en curso o que ha finalizado, que tiene el potencial de degradar el nivel de seguridad de la planta o indica una amenaza de seguridad para las instalaciones. No se espera ninguna fuga de material radiactivo que requiera una respuesta o monitoreo fuera del lugar, a menos de que los sistemas de seguridad sufran mayor degradación.

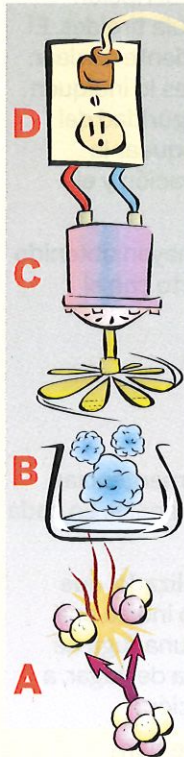
**Alert**— Son eventos que están en curso o que han ocurrido, que han degradado de manera sustancial la seguridad de la planta (o la podrían degradar); o está en curso un evento de seguridad que podría amenazar al personal en el lugar o causar daños a equipos del lugar. Se espera que cualquier fuga de material radioactivo fuera del lugar sea mínima y muy por debajo de los límites establecidos por las directrices para acciones protectoras (PAG por sus siglas en inglés) de la Agencia de Protección Ambiental (EPA por sus siglas en inglés).

**Site Area Emergency** — Son eventos en curso o que han ocurrido, que han causado (o es probable que causen) fallas importantes en las funciones de la planta que protegen al público o involucran eventos de seguridad con daños intencionales o actos maliciosos que podrían conducir a una falla posible (o evitar el acceso efectivo a) los equipos que se necesitan para la proteger al público. Se espera que cualquier fuga de material radioactivo fuera del lugar permanezca por debajo de los niveles de exposición de acuerdo con las directrices de acción protectora de la EPA más allá de los límites de las instalaciones.

**General Emergency** — Son eventos que están en curso o que han ocurrido, que: a) han causado (o dentro de poco causarán) daños sustanciales al núcleo del reactor, con el potencial de fugas de material radioactivo no controladas; o b) involucran eventos de seguridad que prohíben al personal de la planta el control físico de las instalaciones. Se puede esperar, de manera razonable, que las fugas fuera del lugar excedan los niveles de exposición de las directrices de acción protectora de la EPA fuera de las instalaciones de la planta.

# Lo que debe saber sobre las plantas de energía nuclear y la radiación

## ¿Cómo funcionan las plantas nucleares?



Las plantas de energía generan electricidad haciendo funcionar turbinas de vapor, que reciben su energía de combustibles fósiles – carbón, petróleo, gas natural – o energía nuclear. La tecnología nuclear produce energía al dividir los átomos de uranio en un proceso que se llama fisión. (A) La fisión genera calor que (B) hace hervir el agua para producir vapor que pone a funcionar las (C) turbinas, que producen (D) la electricidad que todos usamos – para hacer, por ejemplo, (E) pan tostado en el desayuno.

En una planta de energía nuclear, pequeñas porciones de uranio del tamaño de guisantes son apiladas dentro de barras delgadas de combustible, que son agrupadas en “conjuntos” dentro del “núcleo” de un reactor. El núcleo es contenido dentro de una cápsula de acero muy grueso, y el reactor completo es protegido adicionalmente por una estructura hermética de concreto y acero llamada “contención”. Esta estructura compleja está diseñada para ayudar a garantizar la utilización segura de la energía nuclear.

## ¿Cómo nos beneficiamos de la energía nuclear?

Cualquier combustible que se utiliza para producir energía también produce desechos. Los productos residuales de la quema del carbón incluyen humo, cenizas y escoria. Aún con las últimas tecnologías, es imposible evitar que parte de estos desechos tengan contacto con el medio ambiente fuera de la planta de energía. La generación de energía nuclear, por otro lado, produce desechos primeramente en forma de combustible consumido, el cual no es liberado en el medio ambiente. Además de ayudar a proteger el medio ambiente, la energía nuclear también es altamente eficiente, produciendo mucha más energía por su peso que el carbón o el petróleo. Tendríamos que quemar más de 120 galones de petróleo o hasta una tonelada de carbón para producir la misma cantidad de energía que se encuentra en un solo comprimido de uranio.

## ¿Qué es la Radiación?

La radiación es energía en forma de rayos o partículas. Algunos átomos – los que llamamos radiactivos– son inestables. Éstos, al atravesar un proceso natural llamado “desintegración” durante el cual se convierten en átomos estables, envían rayos o partículas llamadas radiación. La radiación es exactamente la misma, tanto si proviene de la naturaleza como de actividades médicas o industriales.

La radiación es medida en milirems. Una persona recibe anualmente un promedio de 300 milirems de radiación de fuentes naturales y unos 300 milirems o más a través de rayos X y otros procedimientos médicos. Toma más de 35 veces esta cantidad – más de 20,000 milirems en un solo día – producir efectos reconocibles en el cuerpo. Las regulaciones federales permiten a los trabajadores recibir hasta 5,000 milirems de radiación en el curso de un año de trabajo.

## Para más información, por favor visite:

[www.dep.pa.gov/Business/RadiationProtection/Pages/default.aspx](http://www.dep.pa.gov/Business/RadiationProtection/Pages/default.aspx)

[www.nrc.gov](http://www.nrc.gov)

[www.nei.org](http://www.nei.org)

[www.hps.org/publicinformation/Radterms](http://www.hps.org/publicinformation/Radterms)

[www.emergency.cdc.gov/radiation](http://www.emergency.cdc.gov/radiation)

# Ruta de evacuación



Conozca su ubicación en el mapa y haga una marca. Algunas rutas primarias de evacuación se listan a continuación. En una emergencia, siga las instrucciones de la radio o televisión, aunque sean diferentes a las que se indican a continuación. Las direcciones transmitidas por radio estarán basadas en las condiciones actuales de las carreteras y del clima, además de la dirección del viento, lo que ayudará a asegurar su salida del área de evacuación. Repórtese al centro de recepción identificado. Si necesita un lugar temporal para quedarse, el centro le dará instrucciones para llegar a un centro de cuidado masivo cercano. Para aquellos que requieran asistencia de transporte, llamar a los números de asistencia de transporte listados a continuación que pertenezcan a su área.

# Ruta de evacuación/Centros de recepción/ Números de asistencia para el transporte

## Condado de Berks

### Municipio de Amity (Amity Gardens)

Ruta de evacuación: Tome la Ruta 422 Oeste hasta el centro de recepción.

Centro de recepción: Edificio del municipio de Exeter, al Este de Reading.

Número de asistencia para el transporte: (610) 689-6000

### Municipio de Amity (Este)

Ruta de evacuación: Tome la Ruta 662 Norte hasta la Ruta 73 Este hasta el centro de recepción.

Centro de recepción: Centro de recepción del municipio de Oley.

Número de asistencia para el transporte: (610) 689-6000

### Condado de Boyertown

Ruta de evacuación: Tome la Ruta 73 Oeste hasta el centro de recepción.

Centro de recepción: Centro de recepción del municipio de Oley.

Número de asistencia para el transporte:  
(610) 369-3028

### Municipio de Colebrookdale (al Oeste de la Ruta 100)

Ruta de evacuación: Tome la Ruta 73 Oeste hasta el centro de recepción.

Centro de recepción: Centro de recepción del municipio de Oley.

Número de asistencia para el transporte:  
(610) 369-3028

### Municipio de Colebrookdale (al Este de la Ruta 100)

Ruta de evacuación: Tome la Ruta 100 Norte hasta la Ruta 29 Norte hasta el centro de recepción.

Centro de recepción: Emmaus High School, Emmaus.

Número de asistencia para el transporte:  
(610) 369-3028

### Municipio de Douglass (Sur)

Ruta de evacuación: Tome la Ruta 662 Norte hasta la Ruta 73 Este hasta el centro de recepción.

Centro de recepción: Centro de recepción del municipio de Oley.

Número de asistencia para el transporte:  
(610) 367-8500

### Municipio de Douglass (Norte)

Ruta de evacuación: Tome la Ruta 562 Oeste hasta la Ruta 662 Norte hasta la Ruta 73 Este hasta el centro de recepción.

Centro de recepción: Centro de recepción del municipio de Oley.

Número de asistencia para el transporte:  
(610) 367-8500

### Municipio de Earl

Ruta de evacuación: Tome la Ruta 562 Oeste hasta la Ruta 662 Norte hasta la Ruta 73 Este hasta el centro de recepción.

Centro de recepción: Centro de recepción del municipio de Oley.

Número de asistencia para el transporte:  
(610) 367-8920

### Municipio de Union

Ruta de evacuación: Tome la Ruta 724 Oeste hasta el centro de recepción.

Centro de recepción: Edificio del Municipio de Robeson.

Números de asistencia para el transporte:  
(610) 385-3769 o (610) 582-3769

### Municipio de Washington

Ruta de evacuación: Tome la Ruta 100 Norte hasta la Ruta 29 Norte hasta el centro de recepción.

Centro de recepción: Emmaus High School, Emmaus.

Número de asistencia para el transporte: (610) 845-7760

## Lugares para recoger personas

### Rutas de autobús para Boyertown

#### (Lugares para recoger personas del área municipal)

#### Programa 1

- S. Reading Ave. y Walker Dr.
- S. Reading Ave. y College, Walnut, y W. Second Street "Hub"
- E. Philadelphia Ave. en el estacionamiento interno (Inner Core Lot) de Chestnut St.

#### Programa 2

- Second St. y Madison St.
- Third St. y Madison St.
- Fourth St. y Madison St.
- Fifth St. y Franklin St. – Tot Lot

#### Programa 3

- N. Reading Ave. y Spring St.
- El hogar de ancianos

#### Programa 4

- W. Philadelphia Ave. y Walnut St.
- W. Philadelphia Avenue y Orchard Hills

#### Programa 5

- Estacionamiento de Borough Hall
- E. Philadelphia Ave. y Franklin St.
- E. Philadelphia Ave. en el estacionamiento interno de Chestnut St. – Inner Core Lot

## Condado de Berks - Información específica para las escuelas

### Distrito escolar: Daniel Boone

Escuelas en riesgo: Daniel Boone Middle School

Daniel Boone Area Primary Center

Daniel Boone Area Intermediate Center

Escuela anfitriona:

Daniel Boone High School

### Distrito escolar: Área de Boyertown

Escuelas en riesgo: Boyertown Senior High

Middle School East

Middle School West

Escuela anfitriona: Keystone Hall, Kutztown University

Escuelas en riesgo: Boyertown Elementary

Colebrookdale Elementary

New Hanover Elementary

Escuela anfitriona: Kutztown Area Middle School

Escuelas en riesgo: Gilbertsville Elementary

Pine Forge Elementary

Escuela anfitriona: Kutztown Elementary School

\*Favor de consultar los planes y procedimientos de su distrito para información actualizada.



# Ruta de evacuación/Centros de recepción/ Números de asistencia para el transporte

## Condado de Chester

### Municipio de Charlestown

Ruta de evacuación: Tome la Ruta 29 Sur hasta la Ruta 202 Sur hasta el centro de recepción.

Centro de recepción: Stetson Middle School (Ruta 202 Sur de West Chester).

Número de asistencia para el transporte: (610) 240-0326

### Municipio de East Coventry

Ruta de evacuación: Tome la Ruta 23 Oeste hasta el centro de recepción.

Centro de recepción: Estación de bomberos Twin Valley.

Número de asistencia para el transporte: (610) 495-5443

### Municipio de East Nantmeal – Oeste

Ruta de evacuación: Tome la Ruta 401 Oeste hasta el centro de recepción.

Centro de recepción: Estación de bomberos Twin Valley.

Número de asistencia para el transporte: (610) 458-5780

### Municipio de East Nantmeal – Este

Ruta de evacuación: Tome la Ruta 100 Sur hasta la Ruta 113 Sur hasta el "Bypass" de la Ruta 30 Oeste hasta la 322 Este hasta el centro de recepción.

Centro de recepción: Downingtown High School West, Downingtown.

Número de asistencia para el transporte: (610) 458-5780

### Municipio de East Pikeland

Ruta de evacuación: Tome la Ruta 113 Sur hasta Gordon Drive hasta la Ruta 100 Sur hasta el centro de recepción.

Centro de recepción: Edificio del Municipio de W. Whiteland (Ruta 100 Sur de la Ruta 30 Comercial en Commerce Drive).

Número de asistencia para el transporte: (610) 933-1770

### Municipio de East Vincent

Ruta de evacuación: Tome la Ruta 23 Este hasta la Ruta 113 Sur hasta Gordon Drive hasta la Ruta 100 Sur hasta el centro de recepción.

Centro de recepción: Edificio del Municipio de W. Whiteland (Ruta 100 Sur de la Ruta 30 Comercial en Commerce Drive).

Número de asistencia para el transporte: (610) 933-4424

### Municipio de North Coventry – Sur

Ruta de evacuación: Tome la Ruta 100 Sur hasta la Ruta 23 Oeste hasta el centro de recepción.

Centro de recepción: Estación de bomberos Twin Valley.

Número de asistencia para el transporte: (610) 323-1694

### Municipio de North Coventry – Norte

Ruta de evacuación: Tome la Ruta 724 Oeste hasta el centro de recepción.

Centro de recepción: Edificio del Municipio de Robeson.

Número de asistencia para el transporte: (610) 323-1694

### Distrito municipal de Phoenixville – Norte

Ruta de evacuación: Tome la Ruta 23 Este hasta la Ruta 252 Sur hasta el centro de recepción.

Centro de recepción: Stetson Middle School (Ruta 202 Sur de West Chester).

Número de asistencia para el transporte: (610) 933-3500

### Distrito municipal de Phoenixville – Sur

Ruta de evacuación: Tome la Ruta 29 Sur hasta la Ruta 202 Sur hasta el centro de recepción.

Centro de recepción: Stetson Middle School (Ruta 202 Sur de West Chester).

Número de asistencia para el transporte: (610) 933-3500

### Municipio de Schuylkill (Este)

Ruta de evacuación: Tome la Ruta 23 Este hasta la Ruta 252 Sur hasta el centro de recepción.

Centro de recepción: Stetson Middle School (Ruta 202 Sur de West Chester).

Número de asistencia para el transporte: (610) 933-5843

### Municipio de Schuylkill (Oeste)

Ruta de evacuación: Tome la Ruta 29 Sur hasta la Ruta 202 Sur hasta el centro de recepción.

Centro de recepción: Stetson Middle School (Ruta 202 Sur de West Chester).

Número de asistencia para el transporte: (610) 933-5843

### Municipio South Coventry

Ruta de evacuación: Tome la Ruta 23 Oeste hasta el centro de recepción.

Centro de recepción: Estación de bomberos Twin Valley.

Número de asistencia para el transporte: (610) 469-0444

### Distrito municipal de Spring City

Ruta de evacuación: Tome la Ruta 724 Este hasta la Ruta 23 Este hasta la Ruta 113 Sur hasta Gordon Drive hasta la Ruta 100 Sur hasta el centro de recepción.

Centro de recepción: Edificio del Municipio de W. Whiteland (Ruta 100 Sur de la Ruta 30 Comercial en Commerce Drive).

Número de asistencia para el transporte: (610) 948-3660

### Municipio de Upper Uwchlan

Ruta de evacuación: Tome la Ruta 100 Sur hasta la Ruta 113 Sur hasta el "Bypass" de la Ruta 30 Oeste hasta la 322 Este hasta el centro de recepción.

Centro de recepción: Downingtown High School West, Downingtown.

Número de asistencia para el transporte: (610) 458-9400

# Ruta de evacuación/Centros de recepción/ Números de asistencia para el transporte

## Municipio de Uwchlan

Ruta de evacuación: Tome la Ruta 113 Sur hasta Gordon Drive hasta la Ruta 100 Sur hasta el centro de recepción.

Centro de recepción: Edificio del Municipio de W. Whiteland (Ruta 100 Sur de la Ruta comercial 30 en Commerce Drive).

Número de asistencia para el transporte:

(610) 363-9450

## Municipio de Warwick

Ruta de evacuación: Tome la Ruta 23 Oeste hasta el centro de recepción.

Centro de recepción: Estación de bomberos Twin Valley.

Número de asistencia para el transporte:

(610) 286-5557

## Municipio de West Pikeland

Ruta de evacuación: Tome la Ruta 113 Sur hasta Gordon Drive hasta la Ruta 100 Sur hasta el centro de recepción.

Centro de recepción: Edificio del Municipio de W. Whiteland (Ruta 100 Sur de la Ruta 30 Comercial en Commerce Drive).

Número de asistencia para el transporte:

(610) 827-7660

## Municipio de West Vincent

Ruta de evacuación: Tome la Ruta 100 Sur hasta la Ruta 113 Sur hasta el "Bypass" de la Ruta 30 Oeste hasta la 322 Este hasta el centro de recepción.

Centro de recepción: Downingtown High School West, Downingtown.

Número de asistencia para el transporte:

(610) 458-7444

## Lugares para recoger personas del área municipal

### I. Distrito municipal de Phoenixville

Póngase en contacto con Borough Hall para los horarios y las ubicaciones exactas para recoger personas.

#### Lado Norte

- Filmore St. y Franklin St.
- Dayton St. y St. Mary's St.
- Black Rock Boat Launch en la Ruta 113
- Bloque 400 de High St. al lado de la Friendship Fire Company
- Township Line Rd. y Mowere Rd.
- Fairview St. y Grant St.

#### Área del centro

- Bridge St. y Main St.
- Buchanan St. y Morgan St.
- 330 Bridge St.
- Main St. y Washington Ave.

#### Lado Este

- Second Ave. y Main St.
- 785 Starr St.
- Second Ave. y Lincoln Ave.
- Second Ave. y Carson St.

#### Lado Oeste

- Wheatland St. y Mason St.
- 1050 W. Bridge St.
- 1200 Gay St.
- Nutt Rd. y Bridge St.
- 1200 Lane Ave. (En Water Tank)
- Chester Ave. y Paradise St.
- Morris St. y Lincoln Ave.
- Harvest Lane en W Pothouse Rd.
- Village en Eland y la Ruta 113
- 1200 S. Main St.

### II. Distrito municipal de Spring City

Póngase en contacto con Borough Hall para los horarios y las ubicaciones exactas para recoger personas.

- Church St. y Bridge St.
- Church St. y Yost Ave.
- Church St. y New St.
- Church St. y Hall St.
- Church St. y Chestnut St.
- Church St. y Poplar St.
- Church St. y Washington St.
- Church St. y Walnut St.
- Church St. y Pikeland Ave.
- Main St. y Walnut St.
- Main St. y Poplar St.
- Main St. y Chestnut St.
- Main St. y Hall St.
- Main St. y New St.
- Main St. y Yost Av.
- Main St. y Bridge St.
- Bridge St. y Penn St.
- Ridge Ave. y Glass St.
- Bridge St. y Glass Ave.

## Condado de Chester - Información específica para las escuelas

### Distrito escolar: Escuelas del distrito Owen J. Roberts

Escuelas en riesgo: Todas

Escuelas anfitrionas: Twin Valley H.S./M.S.,

Twin Valley Elementary Center

### Distrito escolar: Distrito escolar del área de Phoenixville

Escuela en riesgo: Phoenixville H.S.

Escuela anfitriona: Tredyffrin-Easttown Middle School

Escuelas en riesgo: Phoenixville Middle School, Schuylkill

Elementary, Barkley Elementary, Manavon Elementary,

Phoenixville Area Early Learning Center

Escuela anfitriona: Conestoga High School

### Distrito escolar: Distrito escolar del área de Downingtown

Escuela en riesgo: Todos los estudiantes que viven en la zona de planificación de emergencia.

Escuela anfitriona: Permanecen en Downingtown High School (este) después de la hora de salida habitual.

### Distrito escolar: Distrito escolar de Great Valley

Escuela en riesgo: Charlestown Elementary

Escuela anfitriona: Great Valley High School

\*Favor de consultar los planes y procedimientos de su distrito para información actualizada.

# Ruta de evacuación/Centros de recepción/ Números de asistencia para el transporte

## Condado de Montgomery

### Distrito municipal de Collegeville

Ruta de evacuación: Tome Germantown Pike hacia el Este, gire a la derecha en Chemical Road hasta el centro de recepción.

Centro de recepción: Plymouth Meeting Metroplex.

Número de asistencia para el transporte:  
(610) 489-1422

### Municipio de Douglass

Ruta de evacuación: Tome la Ruta 100 Norte hasta la Ruta 29 Norte hasta el centro de recepción.

Centro de recepción: Emmaus High School, Emmaus.

Número de asistencia para el transporte:  
(610) 367-0984

### Distrito municipal Green Lane

Ruta de evacuación: Tome la Ruta 63 Este hasta la Ruta 113 Norte hasta el centro de recepción.

Centro de recepción: County Line Plaza, Telford.

Número de asistencia para el transporte:  
(215) 234-9300

### Municipio de Limerick

Ruta de evacuación: Tome Ridge Pike hacia el Este hasta Germantown Pike hacia el Este, gire a la derecha en Chemical Road hasta el centro de recepción.

Centro de recepción: Plymouth Meeting Metroplex.

Número de asistencia para el transporte:  
(484) 416-6441

### Municipio Lower Frederick

Ruta de evacuación: Tome la Ruta 29 Norte hasta Perkiomenville Road hasta la Ruta 63 Este hasta la Ruta 113 Norte hasta el centro de recepción.

Centro de recepción: County Line Plaza, Telford.

Número de asistencia para el transporte:  
(610) 287-4434

### Municipio de Lower Pottsgrove

Ruta de evacuación: Tome la Ruta 663 Norte hasta la Ruta 309 Norte hasta el centro de recepción.

Centro de recepción: Southern Lehigh High School.

Número de asistencia para el transporte:  
(610) 960-1326

### Municipio de Lower Providence

Ruta de evacuación: Tome la Ruta 363 Sur hasta la Ruta 422 Este hasta la Ruta 202 Norte hasta la Pennsylvania Turnpike Este hasta la salida 351

hasta la Ruta 1 Norte hasta el centro de recepción.

Centro de recepción: Neshaminy Mall, Cornwells Heights.

Número de asistencia para el transporte:  
(610) 539-5901

### Municipio de Lower Salford

Ruta de evacuación: Tome la Ruta 113 Norte hasta el centro de recepción.

Centro de recepción: County Line Plaza, Telford.

Número de asistencia para el transporte:  
(215) 256-8087

### Municipio de Marlborough

Ruta de evacuación: Tome la Ruta 63 Este hasta la Ruta 113 Norte hasta el centro de recepción.

Centro de recepción: County Line Plaza, Telford.

Número de asistencia para el transporte:  
(215) 234-9300

### Municipio de New Hanover

Ruta de evacuación: Tome la Ruta 663 Norte hasta la Ruta 309 Norte hasta el centro de recepción.

Centro de recepción: Southern Lehigh High School.

Número de asistencia para el transporte:  
(610) 323-1008

### Municipio de Perkiomen

Ruta de evacuación: Tome la Ruta 29 Sur hasta la Ruta 113 Norte hasta la Ruta 73 Este hasta la Ruta 202 hasta el centro de recepción.

Centro de recepción: Montgomery Mall, North Wales.

Número de asistencia para el transporte:  
(610) 489-4034

### Distrito municipal de Pottstown (Central)

Ruta de evacuación: Tome la Ruta 100 Norte hasta la Ruta 29 Norte hasta el centro de recepción.

Centro de recepción: Emmaus High School, Emmaus.

Número de asistencia para el transporte:  
(610) 970-6500

### Distrito municipal de Pottstown (Norte)

Ruta de evacuación: Tome la Ruta 663 (Charlotte Street Norte) hasta la Ruta 309 Norte hasta el centro de recepción.

Centro de recepción: Southern Lehigh High School.

Número de asistencia para el transporte:  
(610) 970-6500

### Distrito municipal de Pottstown (Este)

Ruta de evacuación: Tome la Ruta 422 al desvío hacia el Oeste hasta el centro de recepción.

Centro de recepción: Edificio del Municipio de Exeter.

Número de asistencia para el transporte:  
(610) 970-6500

### Distrito municipal de Pottstown (Sur)

Ruta de evacuación: Tome Hanover Street hacia el Sur a través del puente de Hanover Street hasta la Ruta 724 Oeste hasta el centro de recepción.

Centro de recepción: Edificio del Municipio de Robeson.

Número de asistencia para el transporte:  
(610) 970-6500

# Ruta de evacuación/Centros de recepción/ Números de asistencia para el transporte

## **Distrito municipal de Pottstown (Oeste)**

Ruta de evacuación: Tome la Ruta 422 Oeste hasta el centro de recepción.

Centro de recepción: Edificio del Municipio de Exeter.

Número de asistencia para el transporte:

(610) 970-6500

## **Distrito municipal de Royersford**

Ruta de evacuación: Tome Township Line Road hasta Ridge Pike hacia el Este hasta Germantown Pike hacia el Este y gire a la derecha en Chemical Road hasta el centro de recepción.

Centro de recepción: Plymouth Meeting Metroplex.

Número de asistencia para el transporte:

(484) 938-8739

## **Distrito municipal de Schwenksville**

Ruta de evacuación: Tome la Ruta 73 Este hasta la Ruta 202 Norte hasta el centro de recepción.

Centro de recepción: Montgomery Mall, North Wales

Números de asistencia para el transporte:

(610) 287-7442

## **Municipio de Skippack**

Ruta de evacuación: Tome la Ruta 113 Norte hasta la Ruta 73 Este hasta la Ruta 202 Norte hasta el centro de recepción.

Centro de recepción: Montgomery Mall, North Wales.

Número de asistencia para el transporte:

(610) 454-0909

## **Distrito municipal de Trappe (Norte de Main St.)**

Ruta de evacuación: Tome la Ruta 113 Norte hasta la Ruta 73 Este hasta la Ruta 202 Norte hasta el centro de recepción.

Centro de recepción: Montgomery Mall, North Wales.

Número de asistencia para el transporte:

(610) 489-2700

## **Distrito municipal de Trappe (Sur de Main St.)**

Ruta de evacuación: Tome Ridge Pike hacia el Este hasta Germantown Pike hacia el Este, gire a la derecha en Chemical Road hasta el centro de recepción.

Centro de recepción: Plymouth Meeting Metroplex.

Número de asistencia para el transporte:

(610) 489-2700

## **Municipio de Upper Frederick**

Ruta de evacuación: Tome Perkiomenville Rd. hasta la Ruta 63 Este hasta la Ruta 113 Norte hasta el centro de recepción.

Centro de recepción: County Line Plaza, Telford.

Número de asistencia para el transporte:

(610) 754-7385

## **Municipio de Upper Pottsgrove**

Ruta de evacuación: Tome la Ruta 100 Norte

hasta la Ruta 29 Norte hasta el centro de recepción.

Centro de recepción: Emmaus High School, Emmaus.

Número de asistencia para el transporte:

(610) 323-8675

## **Municipio de Upper Providence**

Ruta de evacuación: Tome la Ruta 422 Sur hasta la Ruta 202 Norte hasta la Pennsylvania Turnpike Este hasta la Salida 351, luego la Ruta 1 Norte hasta el centro de recepción.

Centro de recepción: Neshaminy Mall, Cornwells Heights.

Número de asistencia para el transporte:

(610) 933-9179

## **Municipio de Upper Salford**

Ruta de evacuación: Tome la Ruta 63 Este hasta la Ruta 113 Norte hasta el centro de recepción.

Centro de recepción: County Line Plaza, Telford.

Número de asistencia para el transporte:

(610) 287-6160

## **Municipio de West Pottsgrove**

Ruta de evacuación: Tome High Street hasta la Ruta 422 Oeste hasta el centro de recepción.

Centro de recepción: Edificio del municipio de Exeter, al Este de Reading.

Número de asistencia para el transporte:

(610) 323-3721

## Lugares para recoger personas en Pottstown

(Póngase en contacto con Pottstown Borough Hall para las horas exactas en la que se recogerán personas en su zona.)

### Zona central

#### Salón social de la Iglesia St. Aloysius

Beech St. y N. Hanover St.

#### Iglesia First Presbyterian

750 N. Evans y Nightingale

#### Iglesia Second Baptist

507 N. Adams St.

#### First Church of the Brethern

Fifth St. y York St.

### Zona Norte

#### Pottstown YMCA

724 N. Adams St. y

Jackson St.

#### St. Paul's United Church

927 Franklin St. y Grace St.

### Zona Sur

#### Iglesia católica Holy Trinity

366 South St.

### Zona Este

#### Centro comunitario Richard Ricketts

Beech St. y N. Adams St.

#### Robert P. Smith Towers

High St. y Washington St.

#### Edificio profesional Chesmont

13 Armand Hammer Blvd.

#### Iglesia del Nazareno

1045 Beech St.

#### Goodwill Fire Company

High St. y S. Bailey St.

#### Iglesia Bethel Community

575 N. Keim St.

### Zona Oeste

#### Iglesia ucraniana St. Michaels

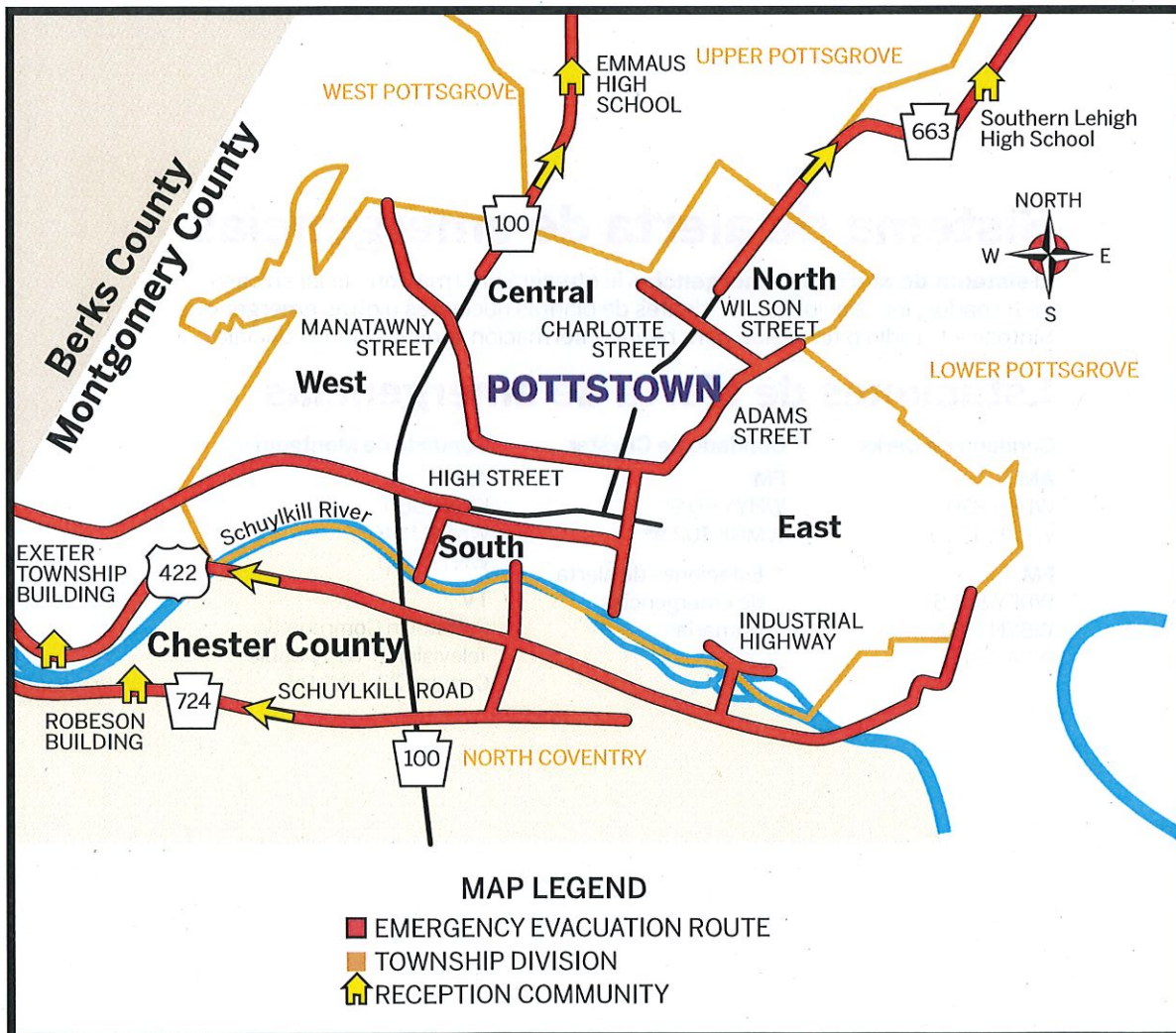
425 W. Walnut St.

#### Philadelphia Steam Fire Engine Co. #1

Chestnut St. y Penn St.

#### Ice House Steaks & Pizza

King St. y Manatawney St.



## Condado de Montgomery - Información específica para las escuelas

### **Distrito escolar: Methacton**

Escuelas en riesgo: Todas las escuelas públicas  
Escuela anfitriona: Norristown Area High School

### **Distrito escolar: Perkiomen Valley**

Escuelas en riesgo: Perkiomen Valley High School  
Perkiomen Valley Middle School East  
Escuela anfitriona: North Penn High School  
Escuelas en riesgo: Perkiomen Valley Middle School West  
Schwenksville Elementary School  
Escuela anfitriona: Pennfield Middle School  
Escuelas en riesgo: Evergreen Elementary School, South Elementary School

Escuela anfitriona: Penndale Middle School  
Escuela en riesgo: Skippack Elementary School  
Escuela anfitriona: Pennbrook Middle School

### **Distrito escolar: Pottsgrove**

Escuelas en riesgo: Todas las escuelas públicas  
Escuela anfitriona: Southern Lehigh High School Complex, Condado de Center Valley-Lehigh.

### **Distrito escolar: Pottstown**

Escuelas en riesgo: Todas las escuelas públicas  
Escuela anfitriona: Emmaus High School Complex, Condado de Lehigh.

### **Distrito escolar: Área de Souderton**

Escuela en riesgo: Salford Hills Elementary School  
Escuela anfitriona: Retenidos en Indian Valley Middle School después de la hora de salida normal.

### **Distrito escolar: Área de Spring-Ford**

Escuelas en riesgo: Todas las escuelas públicas  
Escuela anfitriona: Montgomery County Community College

### **Distrito escolar: Upper Perkiomen**

Escuelas en riesgo: Todos los alumnos que viven en la Zona de planificación de emergencia.  
Escuela anfitriona: Retenidos en la escuela Upper Perkiomen High School, Red Hill, después de la hora de salida normal.

### **Escuelas vocacionales**

Escuelas en riesgo: Western Montgomery Career and Technology Center  
Escuela anfitriona: Upper Perkiomen High School, Red Hill.

\*Favor de consultar los planes y procedimientos de su distrito para información actualizada.

## Sistema de alerta de emergencias

El **sistema de alerta de emergencias** le ofrecerá información oficial en caso de tornados, inundaciones, accidentes de plantas nucleares u otras emergencias. Sintonice la radio o televisión para recibir información e instrucciones oficiales.

## Estaciones de alerta de emergencias

### **Condado de Berks**

#### **AM**

WEEU 830  
WRWA 1340

#### **FM**

WRFY 102.5  
WBYN 107.5  
WXAC 91.3

### **Condado de Chester**

#### **FM**

WHYY 90.9\*  
WMGK 102.9\*

\* Estaciones de alerta de emergencias primarias

### **Condado de Montgomery**

#### **AM**

KYW 1060  
WNPV 1440  
WNTP 990

#### **TV**

Pottstown Community Television (PCTV) Cable Canales 22, 28 & 98

# Información adicional

Para más información sobre la planificación en caso de una emergencia en su área, por favor póngase en contacto con:

## Condado de Berks

Departamento de servicios de emergencia  
Centro de tecnología de enlace directo  
2561 Bernville Road  
Reading, PA 19605  
(610) 374-4800  
[www.BerksDES.com](http://www.BerksDES.com)



Berks DES

## Atención residentes del Condado de Berks

Si es residente del condado de Berks y requiere de asistencia especial durante una emergencia, por favor llene la encuesta para necesidades especiales en línea en <http://www.berksdes.com>. Después de obtener acceso a la página de Internet, haga clic en el enlace "Berks County Special Needs Survey".

## NO LLENE LA ENCUESTA INCLUIDA EN ESTE FOLLETO.

Si no tiene acceso a una computadora o si tiene más preguntas, por favor llame a Berks DES al (610) 374-4800, ext. 820.

## Condado de Montgomery

División de administración de emergencias  
50 Eagleville Road  
Eagleville, PA 19403  
(610) 631-6530  
<https://www.montcopa.org/132/Public-Safety>



Montgomery County  
Department of Public Safety



@MCpublicsafety

## Constellation Energy Corporation



Limerick Generating Station  
([constellationenergy.com](http://constellationenergy.com))



@ConstellationEG

## Condado de Chester

Departamento de servicios de emergencia  
Centro de servicios del gobierno  
601 Westtown Road, Suite 012  
West Chester, PA 19380-0990  
(800) 732-1580  
[www.chesco.org/des](http://www.chesco.org/des)



Chester County Department  
of Emergency Services



@CCDES

## Atención residentes de los Condados de Chester y Montgomery

Para recibir alertas y notificaciones oficiales, los residentes de los condados de Chester y Montgomery deben de registrarse en:

### ReadyChesCo:

[www.readychesco.org](http://www.readychesco.org)

### ReadyMontCo:

[www.readymontco.org](http://www.readymontco.org)

Este sistema provee información directa e inmediata durante una emergencia y le permite proveer información detallada y confidencial que es de utilidad para la agencia de administración de emergencias de su localidad. Si no tiene acceso a una computadora, un miembro de su familia puede ayudarle a llenar este formulario en línea.

Un video instructivo está disponible en:

[www.readymontco.org](http://www.readymontco.org)

## Agencia de administración de emergencias de Pensilvania

1310 Elmerton Avenue  
Harrisburg, PA 17110  
[www.pema.pa.gov](http://www.pema.pa.gov)

